



EDL21-Zähler

Bedienungsanleitung

Stromnetz
Berlin



Ihr neuer elektronischer Stromzähler

Sie nutzen den neuen EDL21-Zähler*, der Ihnen mehr Informationen zur Verfügung stellt. Durch diese höhere Transparenz über Ihren Stromverbrauch haben Sie die Möglichkeit, Ihr Verbrauchsverhalten zu ändern und damit Kosten zu sparen.

Natürlich zeigt Ihnen der EDL21-Zähler auch wie gewohnt den aktuellen Zählerstand an. Neu ist, dass Sie über Ihren Zähler die momentane Leistung und Ihren persönlichen Stromverbrauch abrufen können. Mehr Informationen zum Abruf Ihrer persönlichen Verbrauchsdaten erhalten Sie auf Seite 8.

Zum Schutz Ihrer persönlichen Verbrauchsdaten vor einem unberechtigten Zugriff sichert die Stromnetz Berlin GmbH diese automatisch durch eine vierstellige PIN. Diese PIN wird dem Zähler einmalig zugeordnet und kann von Ihnen nicht geändert werden. Sie können nach erstmaliger Eingabe der PIN selbst entscheiden, ob eine Eingabe weiterhin erforderlich sein soll oder nicht. Mehr Informationen dazu erhalten Sie auf Seite 11.

In dieser Bedienungsanleitung sprechen wir immer wieder von einer „optischen Taste“. Diese optische Taste ist ein lichtempfindlicher Sensor, der nicht durch Berührung, sondern durch das Lichtsignal einer handelsüblichen Taschenlampe bedient wird.

Wir setzen EDL21-Zähler unterschiedlicher Hersteller ein. Die Gehäuse der Hersteller weichen geringfügig voneinander ab, die Funktionsweise der Zähler ist jedoch identisch. Je nach Hersteller ist die Anordnung der optischen Taste unterschiedlich. In den meisten Fällen ist sie oben rechts am Zählergehäuse, wie auf dem Foto auf Seite 3 markiert.

*Die Abkürzung „EDL“ steht für Energiedienstleistung und „21“ bezieht sich auf den § 21b Energiewirtschaftsgesetz, der den Rahmen für die Einführung dieser elektronischen Zähler vorgibt.



EDL21-Zähler

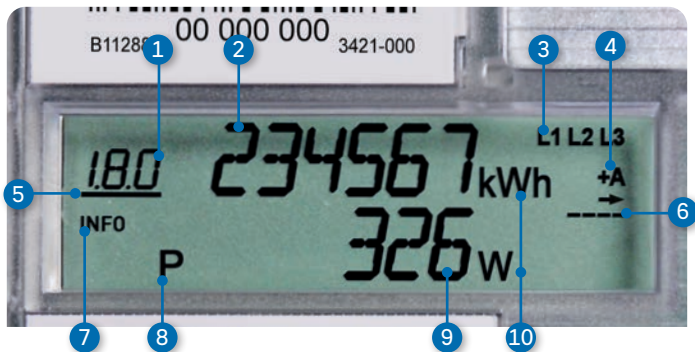
In der 1. Displayzeile zeigt Ihnen der Zähler den aktuellen Zählerstand bzw. die abrechnungsrelevanten Zählerstände.

In der 2. Displayzeile können Sie sich Ihren persönlichen Stromverbrauch anzeigen lassen. In dieser Zeile wird Ihnen auch die aktuelle Leistung in Watt (W) angezeigt. Die aktuelle Leistung entspricht der Stromaufnahme aller eingeschalteten Elektrogeräte in Ihrem Haushalt.

Wenn der Zähler durch die PIN geschützt ist, ist die 2. Displayzeile leer. Nach dem Anleuchten der optischen Taste mit der Taschenlampe erfolgt die Aufforderung, Ihre PIN einzugeben. Nach erfolgreicher Eingabe werden verschiedene Angaben sichtbar.

Entscheiden Sie sich dafür, die PIN-Eingabe nicht zu aktivieren, wird in der 2. Displayzeile dauerhaft die aktuelle Leistung angezeigt.

Mehr Informationen zu den Angaben finden Sie auf Seite 4 bis 7.



Erläuterung des Displays

1 Tarifkennzeichen bei Strombelieferung

ohne Tarifumschaltung

1.8.0 Dies ist eine abrechnungsrelevante Information zur eindeutigen Identifikation von Messwerten, Energiemengen, Zählerständen und Tarifinformationen (gemäß OBIS-Kennzahlen-System*). Diese Kennzahl zeigt Ihnen, dass Ihr Stromverbrauch durchgehend und zeitunabhängig gemessen wird. Diese Information ist bei Ihrem Zähler eine Standardanzeige und für den Abruf Ihrer persönlichen Verbrauchsdaten nicht relevant.

mit Tarifumschaltung (mehrere Zählwerke)

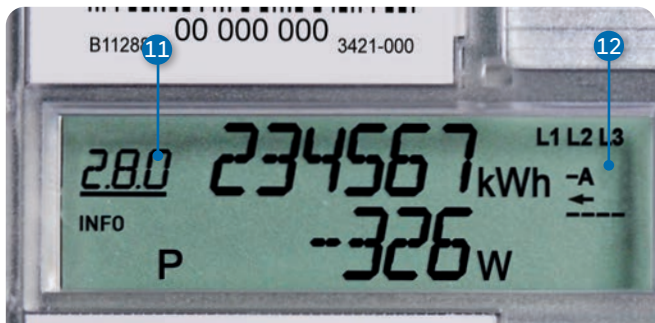
Diese Information zeigt an, dass Ihr Strom zeitabhängig mit einer Tarifumschaltung gemessen wird.

1.8.1 Zeigt den Stromverbrauch im Hochtarif (HT).

1.8.2 Zeigt den Stromverbrauch im Niedertarif (NT). Die Anzeige wechselt im 5-Sekundentakt zwischen den aktiven Zählwerken.

2 Abrechnungsrelevante Zählerstände

Hier sehen Sie die Zählerstände, die für Ihre Stromabrechnung relevant sind. Die Angabe erfolgt in kWh (Kilowattstunden) ohne Nachkommastellen. Sind bei Ihrem Zähler mehrere Zählwerke aktiv, wechselt die Anzeige der Verbrauchswerte rollierend im 5-Sekundentakt. Sofern der Zähler die Strombelieferung 1 und Einspeisung 11 misst, wird die jeweilige Verbrauchsmenge immer separat dargestellt und nicht miteinander aufgerechnet. Wenn die Messung mit einem Wandler erfolgt, wird dies durch einen Aufkleber gekennzeichnet und in der Anzeige hat der Zählerstand eine Nachkommastelle.



3 Außenleiter

Der Zähler ist an ein Kabel mit in der Regel mehreren stromführenden Adern, den sogenannten Außenleitern, angeschlossen. Die Anzeige erklärt, welche Außenleiter für die Messung genutzt werden.

4 Anzeige zur Energielieferung

+A Sie werden mit Strom beliefert.

5 Unterstreichung

Der Unterstrich zeigt das derzeit aktive Zählwerk an.

6 Anlaufanzeige

Sobald der Zähler mit der Strommessung beginnt, „wandern“ die vier Striche von links nach rechts. Die Wandergeschwindigkeit der Striche ist nicht proportional zum gemessenen Strom. Diese Darstellung ist eine technische Information für Ihren Elektroinstallateur.

7 Info

In dieser Zeile finden Sie Informationen zu Ihrem persönlichen Stromverbrauch, zur aktuellen Leistung und zur PIN-Eingabe. Alle Informationen in der zweiten Zeile sind nicht für die Stromabrechnung relevant. Die Angaben zum Verbrauch (Abrufmöglichkeiten siehe 8) sollen Ihnen helfen, Ihren Stromverbrauch transparenter zu machen.

8 Erklärungen zum jeweils angezeigten Wert

PIN PIN-Eingabe erforderlich

P Anzeige der aktuellen Leistung

E Anzeige des Verbrauchs Ihres selbstgewählten Zeitraums

1d Anzeige des Verbrauchs der letzten 24 Stunden



7d Anzeige des Verbrauchs der letzten 7 Tage

30d Anzeige des Verbrauchs der letzten 30 Tage

365d Anzeige des Verbrauchs der letzten 365 Tage

0.2.2 Aktivierung der PIN-Eingabe möglich

9 Messwerte

Hier werden die Messwerte der aktuellen Leistung und Ihres persönlichen Stromverbrauchs angezeigt. Bitte beachten Sie bei den Messwerten die zugehörigen Angaben zu 8 und 10. Der Messwert der aktuellen Leistung wird ohne Nachkommastelle und zu Ihren persönlichen Verbrauchswerten mit einer Nachkommastelle dargestellt.

10 Einheiten

kWh Kilowattstunde – Einheit, in der die Verbrauchswerte (elektrische Arbeit) gemessen werden

W Watt – Einheit, in der die aktuelle Leistung gemessen wird

11 Tarifkennzeichen bei Einspeisung

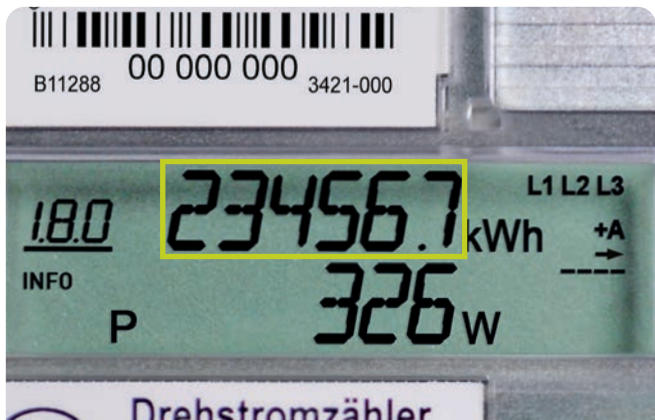
2.8.0 Dies ist eine technische Information von Stromnetz Berlin, die anzeigt, dass Ihre Einspeisung in das Stromnetz durchgehend und zeitunabhängig gemessen wird.

Sind bei Ihrem Zähler mehrere Zählwerke aktiv (z. B. 1.8.0 und 2.8.0), so wechselt die Anzeige rollierend im 5-Sekundentakt.

12 Anzeige für Einspeisung

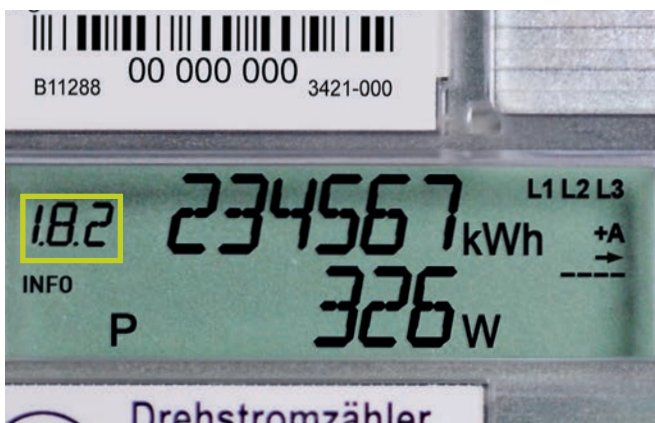
-A Sie speisen Strom ins Verteilungsnetz ein.





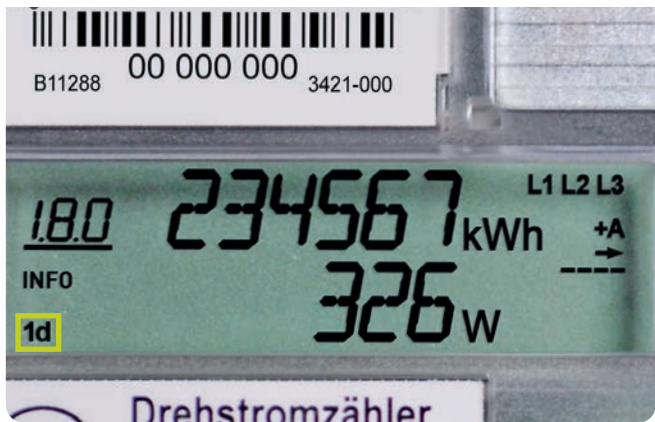
Zählerstand bei Wandlermessung ²

Bei Messungen mit einem Wandler sind die Messwerte mit dem Wandlerfaktor (siehe Aufkleber) zu multiplizieren.



Anzeige des nicht aktiven Tarifs bei Zweitarifmessung ¹

Anzeige des Verbrauchs der letzten 24 Stunden (1 Tag) ⁸



Bedienung über die optische Taste

Die optische Taste ist ein lichtempfindlicher Sensor, den Sie mit einer handelsüblichen Taschenlampe bedienen. Leuchten Sie dafür auf die markierte Stelle entsprechend der Abbildung auf Seite 3*.

Anzeigenfolge in der 2. Displayzeile

Mit jedem Anblinken der optischen Taste können Sie durch die Informationen der folgenden Aufzählung springen. Für jeden Folgeschritt ist ein weiteres Anblinken erforderlich.

Nach dem

ersten Anblinken	Displaytest über beide Zeilen
zweiten Anblinken	Eingabe PIN ^{a)}
dritten Anblinken	die aktuelle Leistung
vierten Anblinken	der Verbrauch Ihres selbstgewählten Zeitraums ^{b)}
fünften Anblinken	der Verbrauch der letzten 24 Stunden ^{c)}
sechsten Anblinken	der Verbrauch der letzten 7 Tage ^{c)}
siebenten Anblinken	der Verbrauch der letzten 30 Tage ^{c)}
achten Anblinken	der Verbrauch der letzten 365 Tage ^{c)}
neunten Anblinken	Aktivierung der PIN-Eingabe ^{d)}

Durch ein weiteres Anblinken der optischen Taste oder wenn innerhalb von 2 Minuten kein neues Lichtsignal gesendet wird, wechselt die Anzeige in die Standardansicht und Sie sehen in der 2. Zeile die aktuelle Leistung.

*Je nach Hersteller kann sich die optische Taste auch an einer anderen Stelle des Zählers befinden.



- a) Sie sehen diesen Schritt nur, wenn die PIN-Eingabe erforderlich ist. Die Eingabe der PIN ist auf der folgenden Seite erläutert.
- b) Sie sehen den Stromverbrauch seit der letzten Nullstellung. Für die Rückstellung auf Null leuchten Sie bitte jetzt die optische Taste 5 Sekunden an. Die Darstellung des Stromverbrauchs Ihres selbstgewählten Zeitraums ist mit dem Symbol „E“ ergänzt.
- c) Sie sehen die Angaben zu dem Zeitintervall gemäß 8 auf Seite 4. Sie können die gespeicherten Verbräuche für die vier Zeitintervalle nur gemeinsam auf Null setzen. Leuchten Sie hierfür die optische Taste 5 Sekunden an, während einer der vier Werte angezeigt wird. Es wird Ihnen nur dann ein Wert angezeigt, wenn der jeweilige Zeitraum komplett durchlaufen wurde (nach 24 Stunden, 7 Tagen usw.). Ist der Zeitraum noch nicht vollständig durchlaufen, sehen Sie „-.-“.
- d) Sie sehen die Angaben „0.2.2“ und „----“ im Display.

Hier haben Sie die Möglichkeit, die PIN-Eingabe zu aktivieren. Dafür leuchten Sie jetzt 5 Sekunden auf die optische Taste. Nach der Aktivierung der PIN-Eingabe müssen Sie für die Anzeige der Informationen in der 2. Displayzeile die PIN eingeben.

Wenn Sie die PIN-Eingabe an dieser Stelle nicht wieder aktivieren, können Sie jederzeit Ihre persönlichen Stromverbräuche ohne die Eingabe der PIN durch Anleuchten der optischen Taste abrufen.

VHG.492

Eigentum des Messstellenbetreibers

36018143

B11385

3425-000

IR



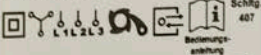
006638 kWh



Drehstromzähler
eHZ-HW8E2A5L0EK2
3x230/400 V 0,25-5(60) A
50 Hz C1A



Impulskonstante: 10000 Imp./kWh



2010

Public Key:
0141 AFAd ddd1 FF52 Fd05 E99A
680F 1bA5 1C90 1345 Ed7b C8C4
4A8A C365 5019 EF04 89F7 83C2
206E 1dF8 3b8C 4Fbc F87E E4E9

Server-ID:
06-45-4d-48-01-00-1d-41-0E-1E

Nr. 2430494

-25 °C ... 55 °C



20.15

10.01



M10

0102

T10158

EZH-728-DE-001-01



Eingabe der PIN

Für die Eingabe der vierstelligen PIN leuchten Sie mit der Taschenlampe zwei Mal auf die optische Taste.

→ In der 2. Displayzeile erscheint „PIN“ und an der 1. Stelle steht die Ziffer 0.

Leuchten Sie die optische Taste mehrfach kurz an, bis die 1. Ziffer der vorgegebenen PIN an der 1. Stelle angezeigt wird.

Die Ziffernfolge ist gleitend und endlos (0, 1, 2, 3, 4, 5, 6, 7, 8, 9, 0, 1, 2 usw.).

Nachdem Sie die gewünschte Ziffer sehen, warten Sie 3 Sekunden.

→ Die Eingabemöglichkeit springt nun auf die 2. Stelle.

Wiederholen Sie den Vorgang, bis alle vier Ziffern der PIN eingegeben sind.

→ Nach Eingabe der kompletten und korrekten PIN wird die aktuelle Leistung angezeigt. Ist die eingegebene PIN falsch, werden die Inhalte der 2. Displayzeile ausgeblendet. Für den Aufruf der persönlichen Verbrauchswerte müssen Sie die PIN-Eingabe von vorn beginnen.

Nach erfolgreicher Eingabe können Sie Ihre persönlichen Stromverbräuche jederzeit ohne erneute PIN-Eingabe abrufen. Zum erneuten Schutz Ihrer Daten müssen Sie die PIN-Eingabe wieder aktivieren. Bitte beachten Sie dafür die Hinweise auf Seite 9 zu d).

Fragen und Antworten

Woher bekomme ich erstmalig die PIN?

Bitte wenden Sie sich an die Kundenbetreuung von Stromnetz Berlin unter der Rufnummer 030-644 941 668 (Mo – Fr, 8 – 17 Uhr).

Ich habe meine PIN vergessen. Woher bekomme ich die PIN?

Bitte wenden Sie sich an die Kundenbetreuung von Stromnetz Berlin unter der Rufnummer 030-644 941 668 (Mo – Fr, 8 – 17 Uhr).

Was passiert nach der Eingabe einer falschen PIN?

Sie können die Eingabe der PIN beliebig oft wiederholen.

Wird der Zähler nach mehreren Falscheingaben der PIN gesperrt?

Nein, der Zähler wird nicht gesperrt. Sie können beliebig oft die Eingabe der PIN wiederholen.

Kann ich die PIN ändern?

Die PIN wird einmalig vergeben und kann von Ihnen nicht geändert werden.

Muss ich für die Anzeige der Verbrauchswerte jedes Mal die PIN eingeben?

Nein. Wenn Sie einmal die PIN eingegeben haben, können Sie selbst entscheiden, ob Sie die PIN-Eingabe wieder aktivieren möchten oder nicht. Für die Aktivierung der PIN-Eingabe beachten Sie bitte die ergänzende Information d) zur Anzeigenfolge der 2. Displayzeile auf Seite 9.



Wo finde ich die Zählernummer?

Die achtstellige Zählernummer finden Sie links oberhalb des Displays (siehe Bild auf Seite 3).

Welchen Zählerstand muss ich bei der Ablesung beachten?

Für die Zählerablesung ist nur der Zählerstand in der 1. Displayzeile relevant.

Muss ich für die Zählerablesung meine PIN eingeben?

Nein. Für die Zählerablesung ist die Eingabe der PIN nicht erforderlich. Sie sehen den abrechnungsrelevanten Zählerstand immer in der 1. Displayzeile.

Kann die Anzeige der 2. Displayzeile durch die Raumbeleuchtung aktiviert werden?

Nein. Für die Aktivierung reicht die Raumbeleuchtung nicht aus. Der lichtempfindliche Sensor ist so eingestellt, dass nur durch eine stärkere Lichtquelle, z.B. direktes Anleuchten mit einer Taschenlampe, die 2. Displayzeile aktiviert wird.

Stromnetz Berlin GmbH
11511 Berlin

www.stromnetz.berlin/zaehler

Juni 2021